

Umferðaröryggisáætlun

Sveitarfélagsins Hornafjarðar 2017-2027



Efnisyfirlit:

Samráðshópur:.....	3
Verkferli	3
Inngangur	4
Stöðumat og greiningarvinna.....	5
Heildarfjöldi slysa	5
Mikil umferðarukning í sveitarfélaginu	6
Tegund slysa	7
Alvarleg meiðsl	7
Minniháttar meiðsl.....	7
Slys í þéttbýli	8
Dreifbýli	10
Þjóðvegur og brúarstæði.....	11
Skólar og skólaleiðir	11
Umferðarfræðsla í skólum	12
Hirðing og mokstur.....	13
Næstu framkvæmdir Vegagerðarinnar	13
Umferðarhraði.....	14
Merkingar og athugasemdir.....	15
Niðurstöður	18
Aðgerðarlisti	19

Samráðshópur:

Bryndís Bjarnarson	upplýsinga-og umhverfisfulltrú
Sæmundur Helgason	formaður umhverfisnefndar
Alma Þórisdóttir	varaformaður umhverfisnefndar
Hildur Þórsdóttir	aðalmaður umhverfisnefndar
Kristján Örn Ebenesarson	aðalmaður umhverfisnefndar
Arna Ósk Harðardóttir	aðalmaður umhverfisnefndar
Arnar Ingi Jónsson	áheyrnarfulltrúi ungmennaráðs

Samráðshópur hittist fast einu sinni í mánuði í tengslum við fundi umhverfisnefndar, einnig voru settir aukafundir.

Verkferli

Tímabil	aðgerðir
Febrúar hennar.	Samráðshópur/umhverfisnefnd fer yfir aðgerðaráætlun og mótar stefnu
Mars	Upplýsingaöflun.
Apríl	Fundir með hagsmunaðilum /íbúafundur.
September	Samráðshópur fundar með umferðarsérfræðingum.
September	Íbúafundur /auglýsa eftir ábendingum frá íbúum.
Október	Samantekt gagna.
Nóvember	Kynning fyrir bæjarráði.
Desember	Samþykkt í bæjarstjórn.

Inngangur

Samgöngustofa hvatti til þess að sveitarfélögin létu gera áætlanir um umferðaröryggismál. Vegagerðin, Samgöngustofa lét útbúa leiðbeiningar um gerð umferðaröryggisáætlana fyrir sveitarfélög. Við gerð umferðaröryggisáætlunar fyrir Sveitarfélagið Hornafjörð var stuðst við áðurgreindar leiðbeiningar.

Markmið með gerð umferðaröryggisáætlunar er að auka vitund forráðamanna sveitarfélaga og íbúa um umferðaröryggi.

Á þeim tveim árum sem vinna við umferðaröryggisáætlunina hefur farið fram voru haldnir þrjú íbúafundir. Sérfræðingur fundaði með kjörnum fulltrúum, samráðsfundur var haldin með hagsmunaðilum og fleiri aðilar hafa komið á fund hópsins. Í upphafi verkefnisins eða í maí 2016 var fyrri íbúafundurinn haldinn með sérfræðingi frá EuroRap sem tók út ástand umferðarmannvirkja í sveitarfélaginu. Þá var fundur haldinn í september 2017 þar sem úttekt á þeirri vinnu sem hefur farið fram var kynnt.

Samráðshópurinn hélt vinnufund með hagsmunaðilum lögreglu, Vegagerðinni og fulltrúum íbúa þar sem farið var yfir málaflokkinn. Í ágúst, september og október 2017 var íbúum gefin kostur að senda inn ábendingar í gegn um heimasíðu sveitarfélagsins. Spurt var; Hvernig telur þú að megi bæta umferðaröryggi í þéttbýlinu?

Á tímabilinu voru sett upp þrjú hraðavarnarskilti sem mæla umferðarhraða og fjölda ökutækja.

Umferð um þjóðveginn hefur aukist mikið sl. ár og slysátíðni hefur aukist af sama skapi. Vegagerðin hefur bætt merkingar og hafin er vinna við að fækka einbreiðum brúm.

Heimildir sem stuðst var við eru frá Vegagerðinni og Samgöngustofu.

Í umferðaröryggisáætluninni var leitast við að greina stöðu umferðaröryggis í sveitarfélaginu með gögnum um slys frá Samgöngustofu.

Mikilvægt er að endurskoða umferðaröryggisáætlunina reglulega með tilliti til breytinga á umferð og þróun ökutækja.

Umhverfisnefnd leggur til að umferðarhraði verði lækkaður í 30 km. kl.st. í íbúagötum, og verði sú aðgerð unnin í áföngum. Umferðaröryggisáætlun er lifandi plagg sem verður endurskoðuð með tilliti til þróunar í umferðarmálum.

Stöðumat og greiningarvinna

Slysagreiningar frá 2007 – 2016 voru teknar saman um slys og óhöpp í Sveitarfélaginu Hornafirði, þar sem staðsetning slysa var rýnd. Slysagreiningin skiptist í tvo þætti, slysafjöldi í þéttbýli á Höfn og í Nesjum og slys í dreifbýli.

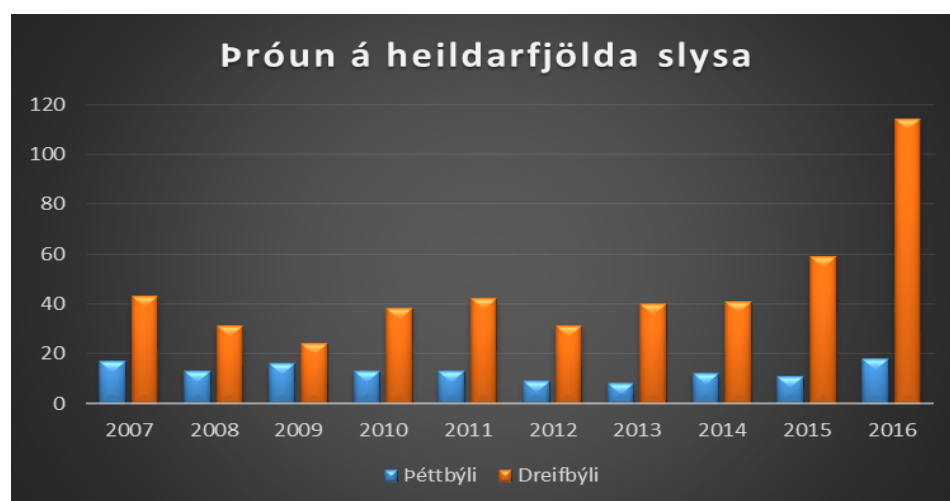
Athygli vakti að engin slys eru skráð í þéttbýlinu í Nesjum. Umferð hefur aukist í þéttbýli á tímabilinu samfara auknum straum ferðamanna.

Skoðuð voru slys í dreifbýli á Þjóðvegi 1, þar sem mikil umferðaraukning hefur átt sér stað. Þróun á heildarfjölda slysa hefur aukist mikið á milli ára á Þjóðvegi 1 eins og sjá má á mynd 1. Greind voru slys þar sem meiðsl voru á fólki.

Slysagreining fór fram með upplýsingum um slysafjölda frá Samgöngustofu. Hafa má í huga að ekki eru öll slys tilkynnt til lögreglu.

Heildarfjöldi slysa

Heildarfjöldi slysa hefur aukist mikið í sveitarfélaginu, þróunina má rekja til aukinnar umferðar í dreifbýli. Þróun á fjölgun slysa í þéttbýli er ekki í þéttbýli þrátt fyrir aukna umferð þar.¹



Mynd 1. fjöldi slysa og ár.

Mikil aukning er á heildarfjölda slysa, mesta aukningin er í dreifbýli.

¹ Upplýsingar frá Samgöngustofu með tölvupósti Gunnar Geir Gunnarsson þann 6. mars 2017

Tafla 1. heildarfjöldi slysa í sveitarfélaginu.

	Þéttbýli	Dreifibýli	Samtals
2007	17	43	60
2008	13	31	44
2009	16	24	40
2010	13	38	51
2011	13	42	55
2012	9	31	40
2013	8	40	48
2014	12	41	53
2015	11	59	70
2016	18	114	132

Mikil umferðaraukning í sveitarfélaginu

Umferð á þjóðvegum í sveitarfélaginu hefur aukist síðustu ár, við Kvísker er aukning frá árinu 2012 úr 771 bíl í 1685 eða um 219%. Umferðin um vetrartímamann hefur aukist um 449% yfir vetrartímamann á sama tímabili. ²

Tafla 2. umferðaraukning milli ára.

	Hvalnes			Smyrlabjörg			Kvísker		
	2012 bílar á dag	2016 bílar á dag	Breyting	2012 bílar á dag	2016 bílar á dag	Breyting	2012 bílar á dag	2016 bílar á dag	Breyting
Árdagsumferð	247	468	189%	353	765	217%	379	1.002	264%
Sumardagsumferð	498	936	188%	700	1.371	196%	771	1.685	219%
Vetrardagsumferð	85	146	172%	128	345	270%	113	507	449%

Greining þjóðvegav skv. áhættugreiningu EuroRap



Mynd 2. greining EuroRap á gæðum vega, tekið af síðu EuroRap.

² Upplýsingar frá Vegagerðinni með tölvupósti Sveinn Sveinsson þann 10. apríl 2017

Tegund slysa

Engin dauðaslys hafa átt sér stað í þéttbýli á árunum 2007 - 2016.

Tvö alvarleg slys áttu sér stað í þéttbýlinu á Höfn á tímabilinu og voru þau bæði á árinu 2015 annað var við Víkurbraut, Kirkjubraut þar sem reiðhjólamaður hjólar yfir götu og slasast alvarlega þegar bifreið keyrði á hann. Í seinna tilvikinu var ekið á gangandi sem stóð kyrr á akbraut við Sunnubraut. Stöðvunarskyldumerki hafa verið sett upp á gatnamótum Víkurbraut, Kirkjubraut.

Alvarleg meiðsl

Þéttbýli, Höfn, engin slys eru skráð í Nesjahverfi á sama tíma.



Mynd 3. tvö alvarleg slys voru skráð á Höfn, bæði árið 2015.

Minniháttar meiðsl

Þéttbýli Höfn, engin slys eru skráð í Nesjahverfi.



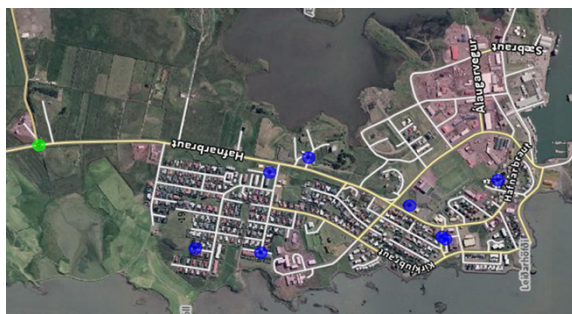
Mynd 4. minniháttar meiðsl á fólki á Höfn, eftir fjölda og árum

Slys í þéttbýli

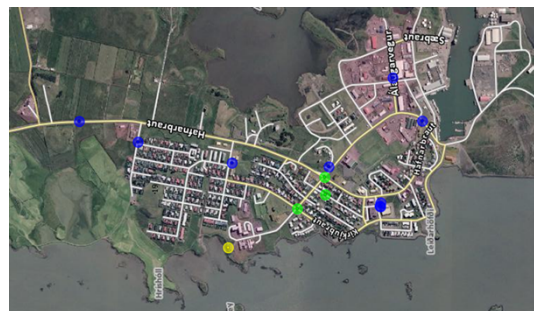
Á myndum 5 - 10 er staðsetning slysa og óhappa á árunum 2013-2016 sýnd.

Alvarleg slys eru merkt gul. Slys með litlum meiðslum eru sýnd með grænum lit og óhöpp án meiðsla eru sýnd með bláum lit.

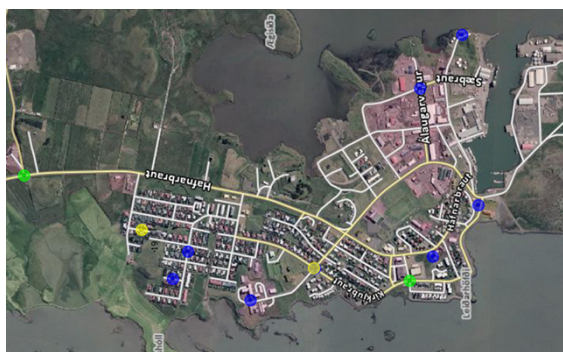
Myndirnar sýna slysastaði og alvarleika slysa. Blár merkir óhöpp án meiðsla, grænn slys með litlum meiðslum, gulur alvarlegt slys og rautt dauðaslys.



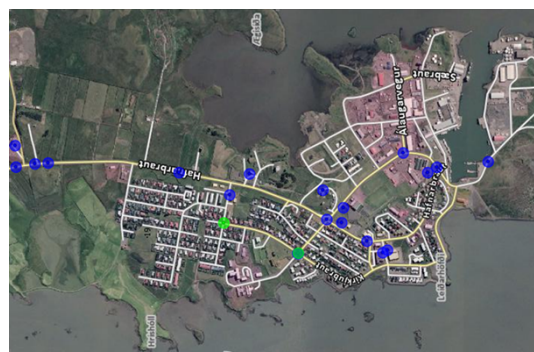
Mynd 5. slys á Höfn árið 2013.



Mynd 6. slys á Höfn árið 2014



Mynd 7. slys á Höfn árið 2015.



Mynd 8. slys á Höfn árið 2016.



Mynd 9. Slys á Höfn 2017³

³ samgongustofa.is – <http://g.map.is/k/kortasja.php?client=us>

Helstu slysin eru við gatnamótin Hafnarbraut, Víkurbraut og Víkurbraut, Kirkjubraut.

Á tímabilinu voru átta slys með litlum meiðslum tvö þeirra voru reiðhjólaslys þar sem fall á reiðhjóli var orsök. Sex slys voru við helstu gatnamót, Hafnarbraut Víkurbraut þar sem ekið er í veg fyrir umferð á Hafnarbraut.

Tvö slys áttu sér stað við Kirkjubraut -Víkurbraut þar sem biðskilda var ekki virt.

Eitt slys átti sér stað við Kirkjubraut, Vesturbraut þar sem biðskilda var ekki virt og keyrt í veg fyrir bifreið sem kom akandi Vesturbraut.

Tvö slys áttu sér stað við Hafnarbraut, Ægissíðu þar sem keyrt var í veg fyrir bifreiðar.

Algeng óhöpp við Miðbæ, ekið á kyrrstæðar bifreiðar eða tjón þegar bakkað er úr stæði.

Hafnarbraut, Víkurbraut gatnamótin eru með einna mestu slysatíðni, þar er ekið í veg fyrir umferð sem kemur úr gagnstæðum áttum frá Hafnarbraut.

Kirkjubraut, Víkurbraut algeng er að ekið sé í veg fyrir umferð á Víkurbraut. Það er búið að setja stöðvunarskyldumerki á gatnamót Kirkjubraut Víkurbraut og hraðavarnarskilti á Kirkjubraut.

Hafnarvegur - algengt að bílar aki út af.

Dreifbýli

Eins og kemur fram í töflu tvö er þróun á umferðaraukningu mjög mikil í sveitarfélaginu, frá árinu 2012 hefur umferð aukist um 250 % yfir sumartímann og 450% yfir vetrartímann.

Eftirfarandi gröf sína að þróun slysa er mikil í dreifbýli.

Dauðaslys í dreifbýli

Fjögur dauðaslys áttu sér stað á árunum 2007 – 2016.

2011 Lónsafleggjari.

2014 Hafnarvegur.

2015 Hólá brú.

2016 Fagurhólsmýri.

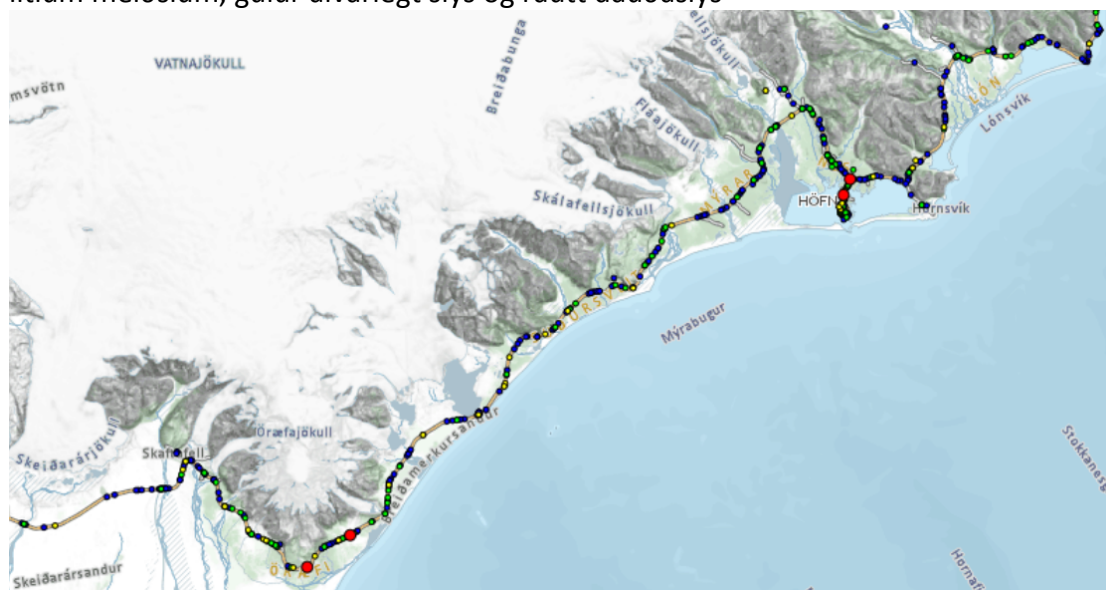


Mynd10. fjöldi alvarlegra slysa þar sem alvarleg meiðsl eru á fólki.



Mynd 11. fjöldi slysa þar sem minniháttar meiðsl eru á fólki

Myndin sýnir slysastaði og alvarleika slysa. Blár merkir óhöpp án meiðsla, grænn slys með litlum meiðslum, gulur alvarlegt slys og rautt dauðaslys



Mynd 12. sýnir slysastaði, litirnir skýra alvarleika slysa 2007-2016.⁴

Þjóðvegur og brúarstæði

Í sveitarfélaginu er 16% af þjóðvegi 1 og langflestar einbreiðar brýr á Þjóðvegi 1 eða 20 talsins. Vegurinn er víða mjór og er erfitt fyrir fólksbíl að mæta stórum- og/eða breyttum bílum við erfiðar aðstæður.

Vegmerkingar hafa verið slæmar málning nánast farin af í mesta skammdeginu ef vegurinn hefur verið málaður, merkja þarf kanta með heillri línu því fólk stoppar nánast hvar sem er.

Vegagerðin vinnur að bættum merkingum vega með heilli kantlínu og hefðbundinni miðlínu.

Bætt var úr ástandi við einbreiðar brýr 500 metra skilti voru sett upp og aðvörungarljós á voru sett á allar einbreiðar brýr sumarið 2016.

Hafin er vinna við að tvöfalda tvær brýr í Örfæfum, Hólá og Stígá.

Skólar og skólaleiðir

Ungir vegfarendur hafa minni reynslu af umferðinni, þau fara oftast auðveldustu leiðirnar og er því mikilvægt að fylgja eftir þeirra óskum. Helstu leiðir sem þau sækja eru við sundlaug, skóla og íþróttasvæði en þessar byggingar eru allar á sama svæði. Gangbrautir eru að þessu svæði frá helstu leiðum en þó er gangbraut inn að

⁴ samgongustofa.is - <http://g.map.is/k/kortasja.php?client=us>

leiruhverfi ekki í tengingu við gangstéttir. Útfæra þarf hámarkshraða í takt við það sem gerist við skóla og íþróttasvæði eða um 30 km. kl.st. hægt er að setja umferðarljós eða fara í hraðatakmarkandi aðgerðir skv. skýrslu Vegagerðarinnar Þjóðvegir í þéttbýli.⁵



Mynd 13. Gangbrautir á Höfn

Umferðarfræðsla í skólum

Umferðarfræðsla er hluti af námskrá Grunnskóla Hornafjarðar og fellur undir lífsleikni og samfélagsfræði.

Markmiðið er að nemendur þekki reglur í umferðinni, kunnað að fara eftir þeim og nota viðeigandi öryggisbúnað. Áherslur eru mismunandi eftir árgöngum í grunninn er áhersla er lögð á að miða fræðsluna að því að nemendur læri að velja það sem er gott fyrir þá um leið og þeir beri líka virðingu fyrir lögum og reglum. Þannig er reynt að koma áherslum uppeldis til ábyrgðar og heilbrigðs lífsstíls inn í kennsluna og tengja saman.

Umferðarfræðsla er einnig hluti af kennslu í leikskólanum Sjónarhól.

⁵ vegagerðin.is, Þjóðvegir í þéttbýli bls. 12.

lagðir nýju slitlagi, öryggisaðgerðir þar sem m.a. vegsvæði og vegfláar lagfærðir, uppsetning vegrið á hættulegum stöðum ofl.⁷

Yfirborðsmerkingar vega eru að öllu jöfnu árlega, þar sem miðlínur eru málaðar og kantlínur á umferðarmeiri vegi. Vegna mikillar umferðaukningar er gert ráð fyrir að kantlínur verði málaðar á Hringvegi frá Hafnarvegi og vestur um Suðurland.⁸

Umferðarhraði

Umferðarhraði í þéttbýli er almennt 45. km. klst. og dreifbýli 90 km. klst. Í almannaskarðsgöngunum 70 km.

Nauðsynlegt er að breyta hámarkshraða í samræmi við það sem gerist í öðrum þéttbýlisstöðum á landinu.

Fram hefur komið að 45. km hraði í þéttbýli er ekki ásættanlegur þar sem ekki er til viðmið hjá lögreglunni varðandi hraðasektir fyrir þann hraða í dag er lögreglan með 50 km. klst. sem viðmið.

Árið 2017 voru sett upp hraðavarnarskilti með bros/fýlukarli á Víkurbraut gengt íþróttavelli, Hafnarbraut áður en komið er að beygjunni við stóra vegginn og Kirkjubraut neðan við Hafnarkirkju.

Við mælingu skiltanna kom fram að meðalhraði er eftirfarandi;

Hafnarbraut mælist 44.5 km. á klst.

Víkurbraut 38. km. á klst.

Kirkjubraut 29.8 km. á klst.

Lagt er til að umferðarhraði í íbúðargötum verði 30 km. klst. á stofnbrautum 50 km.klst.

Sandbakkavegur og Ránarslóð falla undir stofnbrautir.

⁷ Upplýsingar frá Vegagerðinni með tölvupósti Sveinn Sveinsson þann 10. apríl 2017



Mynd 15. af umferðarliði inn að Laugarvatni tekin á Google.com

Nauðsynlegt er að gera hlið inn í þéttbýlið til að minna ökumenn á að komið er inn í þéttbýli.

Stefnt skal að því að setja umferðarhraða í 30 km. í öllum íbúagötum en byrjað verði að setja niður hraða á íbúagötum sem ekki teljast stofnbrautir, sjá mynd nr. 22.

Merkingar og athugasemdir

Á myndunum sést að ekki hefur verið hugað að merkingum gatna á vegum sveitarfélagsins en þær götur sem Vegagerðin sér um eru mjög vel merktar.

Umferðarskilti eru á mörgum stöðum orðin upplitið og málning farin af staurum.



Mynd 16. upplitaðar umferðarmerkingar í Nesjahverfi og engin skilti.



Mynd 17. Hafnarbrautin er með góðum vegmerkingum undir stjórn Vegagerðarinnar. Margar ábendingar um að það vanti gangbraut á mótis við tjaldstæði.



Mynd 18. fjöldi ábendingar vegna runna við Olís og upplituð skilti .



Mynd 19. umferðarskilti farið og ekki lagfært og illa upplýst gangbraut.



Mynd 20. gangbraut inn á miðja íbúagötu, það er hægt að breyta götunni í vistgötu.



Mynd 21. flestar götur sem sveitarfélagið sér um eru ómerktar engin miðlína.



Mynd 22. umdeildar umferðareyjur með stóru grjóti sem getur skapað hættu.



Mynd 23. Margar ábendingar um gangbraut sem vísar á eyju á bílastæði. Nauðsynlegt að færa hana nær Fiskhólnum og vinna hraðatakmarkandi aðgerðir við skóla og íþróttasvæðið.

Niðurstöður

Umferðaraukning er mjög mikil í sveitarfélaginu öllu og er nauðsynlegt að bregðast við því, engar vegbætur hafa verið gerðar á þjóðveginum þrátt fyrir mikinn umferðarpunga.

Gríðarleg aukning á slysatíðni á þjóðvegi 1. sem er alvarlegt mál og er mikilvægt að umferðaröryggi verði bætt á þjóðveginum. Of margar einbreiðar brýr eru í sveitarfélaginu og lausir kantar á þjóðveginum eru varhugaverðir. Vegagerðin vinnur að fækkun einbreiðra brúa, bent er á að mikilvægt er að ljúka þeirri vinnu sem fyrst. Breikka þarf þjóðveginn í sveitarfélaginu þar sem umferðarálagið er mest.

Slysgreining leiddi í ljós að umferðaröryggi í þéttbýli á Höfn og í Nesjum er almennt gott þrátt fyrir aukna umferð. Mikil umferð þungaflutningabifreiða er á Hafnarvegi að athafnasvæðum og þurfa bifreiðarnar að aka í gegn um íbúahverfi og fram hjá skóla og íþróttasvæði.

Lagt er til að farið verði í veglagningu á nýjum vegi að Sæbraut frá Hafnarbraut við Mjólkurstöð að athafnasvæði, sú aðgerð myndi minnka umferð þungaflutningabifreiða í gegn um þéttbýlið á Höfn.

Umhverfisnefnd leggur til að breyting verði gerð á hámarkshraða í þéttbýli þar sem umferðarsérfræðingar og ábendingar íbúa benda á að hraði eigi að vera 30 km. klst. í íbúagötum og 50 km. klst. á stofnbrautum, sbr. Mynd 25.

Taka þarf niður umferðarhraða við grunnskóla á Víkurbraut.

Veggurinn fyrir ofan Olís og grjótið í umferðareyjunum eru aðkallandi verkefni. Unnið verði að breytingum á þeim verkefnum í samráði við Vegagerðina þar sem þjóðvegur 1. er í gegn um þéttbýlið Hafnarbraut – Víkurbraut.



Mynd 25. gular götur – hámarkshraði 30 km. klst.



Mynd 26. gular götur verði hraða með 30 km. klst.

Aðgerðarlisti

Yfirmarkmið verði að gangandi og hjólandi umferð í forgangi í þéttbýlinu. Allar breytingar sem gerðar eru miði að þessu marki.

- Fjarlægja steina úr umferðareyjum á Hafnarbraut.
- Taka niður umferðarhraða við alla skóla.

- Umferðarhraði við íbúagötur verði 30 km. og stofnbrautir Hafnarbraut-Víkurbraut og frá Kirkjubraut 1 að Hafnarbraut verði hámarkshraði 50 km. klst. sjá mynd 25 og 26.
- 30. km hámarkshraði verði í Nesjahverfi við Hraunhól og Hæðagarð.
- Gera greiða gönguleið frá göngustíg fyrir aftan N1 að Silfurbraut.
- Breyta umferðargötu við Grunnskóla Hornafjarðar í vistgötu.
- Ná niður hraða frá Sundlaug að enda íþróttasvæðis og gera gangbraut og gott aðgengi fyrir gangandi umferð frá Fiskhól.
- Bæta öryggi vegfarenda um Brautarholt, færa steypa vegginn.
- Gangbraut yfir Hafnarbraut við tjaldstæði.
- Setja hraðavarnarskilti við Hæðargarð.
- Bæta veg merkingar almennt í þéttbýli td. stoppmerki við Víkurbraut/Kirkjubraut og endurnýja skilti sem eru upplituð.
- Skoða þarf gangbrautir á algengum gönguleiðum, við Höfnina, við N1, við Heppuskóla/Fiskhól og leiruhverfi, við ráðhús, við Kirkjubraut, Hæðargarð.
- Færa þjóðveginn austur fyrir byggð, líkt og gildandi aðalskipulag gerir ráð fyrir.
- Fjarlægja runna og beð sem hindra sýn ökumanna á gatnamótum.
- Göngu og hjólréiðastígur inn í Nesjahverfi, meðfram þjóðvegi eða út í náttúruna.
- Aðrein að Nesjahverfis afleggjara.
- Fjarlægja þrengingu fyrir framan Mánagarð þar sem hún er varasöm.
- Bílastæðamál á Hafnarsvæði þarf að bæta.
- Lýsingu á göngustíga milli gatna inni í bænum.
- Endurskipuleggja nýju gatnamótin við Akureyna.
- Setja þrengingar eða hraðahindranir með gangbraut í vesturenda Vesturbrautar og minnka þannig hraðakstur um þá leið.
- Stöðvunarmerki við gatnamótin Víkurbraut, Hafnarbraut.
- Setja þarf umferðarhlið þar sem keyrt er inn í þéttbýlið á Höfn.

Samþykkt í umhverfisnefnd þann .

Samþykkt í bæjarstjórn þann